

Accidentologie en Ille-et-Vilaine de 2013 à 2017

	Tous usagers	Evolution 2013/2017	14-17 ans	Evolution 2013/2017
Accidents	3959	+18,8%	305	+41,2%
Tués	258	+20,0%	9	+100,0%
Blessés	5000	+10,5%	290	+16,0%
Hospitalisés	1752	+15,7%	138	-4,0%

Entre 2013 et 2017, les accidents impliquant un usager de 14 à 17 ans concernent 8 % de l'ensemble des accidents.

Le nombre d'accident impliquant un jeune de 14 à 17 ans a fortement augmenté entre 2013 et 2017 (+41 % contre +19 % pour les accidents tous usagers confondus).

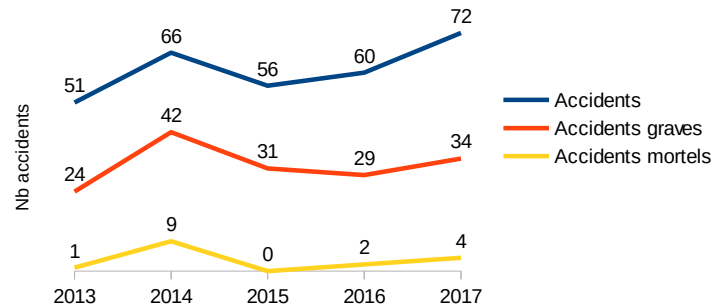
Malgré une hausse du nombre de blessés de 14 à 17 ans (+16%), le nombre de blessés hospitalisés de 14 à 17 ans enregistre une légère baisse (-4%) tandis que le nombre de blessés hospitalisés tous âges confondus augmente de 16 %.

L'âge minimum pour conduire un deux-roues motorisé < 50 cm³ est 14 ans, 16 ans pour un deux-roues motorisé < 125 cm³ et 15 ans pour débiter la conduite accompagnée.

Le nombre d'accidents impliquant un jeune de 14-17 ans est en hausse depuis 2013 avec des pics en 2014 et 2017.

En moyenne sur la période, 52 % des accidents impliquant un usager de 14-17 sont des accidents graves (avec au moins un usager tué ou blessé hospitalisé plus de 24 heures après l'accident) contre 43 % tous accidents confondus.

Evolution des accidents impliquant un jeune de 14-17 ans



La moitié des 14-17 ans victimes d'un accident sont conducteurs d'un véhicule contre 70 % l'ensemble des autres usagers

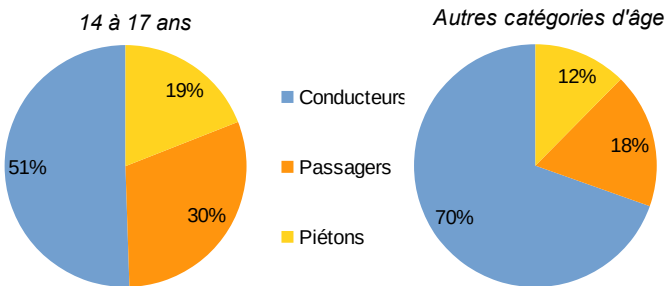
Les trois quarts des conducteurs de 14-17 ans victimes d'un accident sont usagers d'un cyclomoteur.

Les 6 conducteurs de 14-17 ans tués sont usagers de deux roues motorisé dont la moitié de cyclomoteurs.

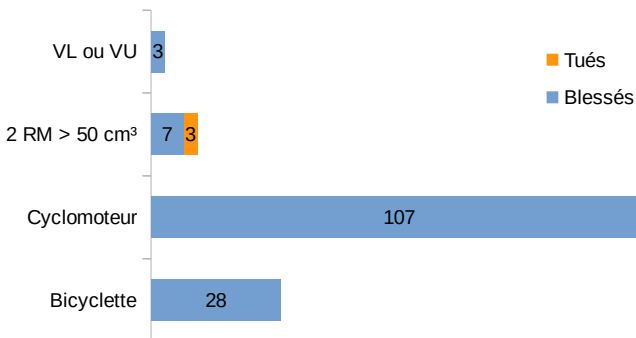
La proportion de victimes graves (blessés hospitalisés ou tués) dans l'ensemble des victimes est plus importante chez les usagers de 14 à 17 ans que pour les autres catégories d'âge (respectivement 58 % contre 37%) ce qui s'explique par le fait qu'ils sont surtout **usagers de deux-roues motorisé et donc fragilisés. Par ailleurs, les jeunes de 14 à 17 ans sont plus enclins à la prise de risque** : « Les prises de risque apparaissent nécessaires et incarnent un besoin de reconnaissance. Elles témoignent d'un certain mal de vivre et représentent le moyen d'éprouver la valeur de son existence. Les conduites à risque constituent ainsi des tentatives du jeune de ressentir ses frontières identitaires qui lui permettent de s'inscrire dans la société, de se sentir exister. »

CRAES-CRIPS, Guide Les prises de risques des jeunes sur la route, Septembre 2003

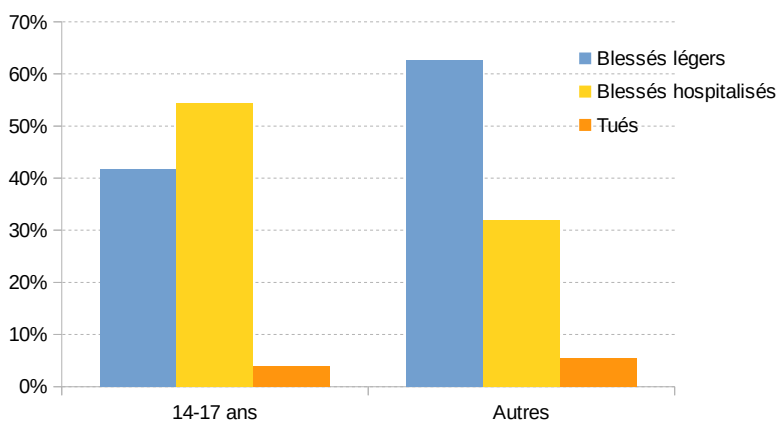
Catégorie des usagers blessés ou tués



Catégories de véhicule des conducteurs de 14-17 ans



Gravité des blessures des conducteurs



CHIFFRES CLÉS :

Entre 2013 et 2017, le nombre d'accidents impliquant un usagers de 14 à 17 ans a augmenté de 40 % .

Entre 2013 et 2017, 9 usagers de 14 à 17 ans sont décédés.

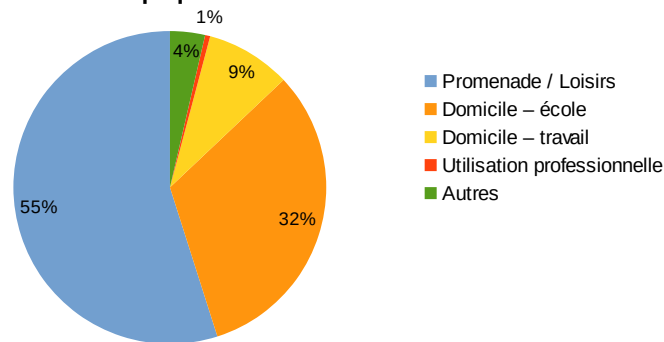
La moitié des 14-17 ans accidentés sont conducteurs dont les trois quart sont conducteurs de cyclomoteur.

6 conducteurs de 14-17 ans blessés sur 10 sont des victimes graves (hospitalisées ou tuées).

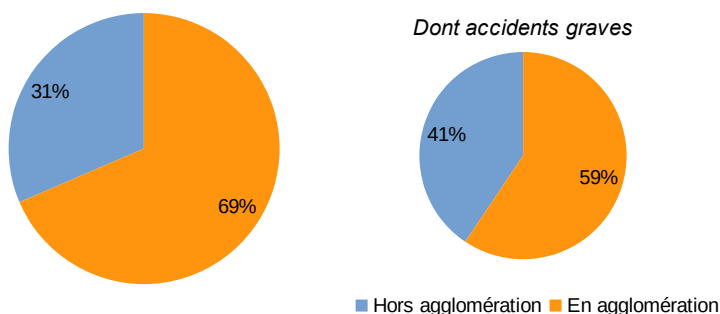
Plus de la moitié des conducteurs et piétons de 14-17 ans (dont le trajet est connu) impliqués dans un accident sont en trajet de type promenade / loisirs et un tiers sont en trajet domicile – école.

Un quart des victimes graves (tuées ou blessées hospitalisées) âgées de 14 à 17 ans est en déplacement domicile-école (contre 18 % en France en 2017) et 10 % sont en déplacement domicile-travail (part identique en France pour l'année 2017).

Trajet des conducteurs ou piétons de 14-17 ans impliqués dans un accident



Répartition des accidents impliquant un usager de 14-17 ans



6 accidents sur 10 impliquant un usager de 14 à 17 ans ont lieu en agglomération, pourtant **4 accidents graves sur 10 et 8 accidents mortels sur 10 impliquant un usager de 14 à 17 ans ont lieu hors agglomération.**

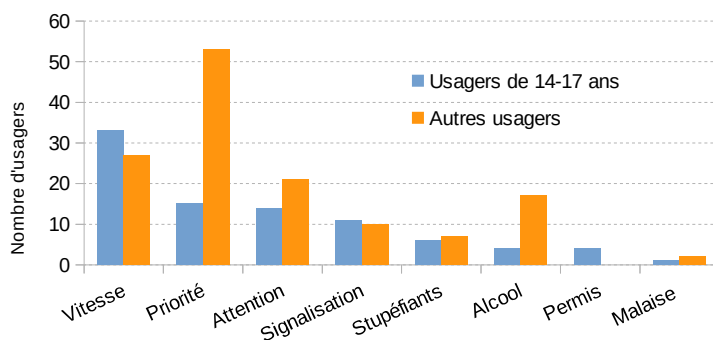
8 accidents sur 10 impliquant un jeune de 14 à 17 ans ont lieu en journée (entre 8h et 21h) avec des pics sur les heures de forte affluence : entre 7h et 9h, 12h et 13h et de 16h à 19h .

3 accidents sur 10 impliquant un jeune de 14 à 17 ans ont lieu le week-end ou un jour férié. Cette part s'élève à 4 accidents graves sur 10 .

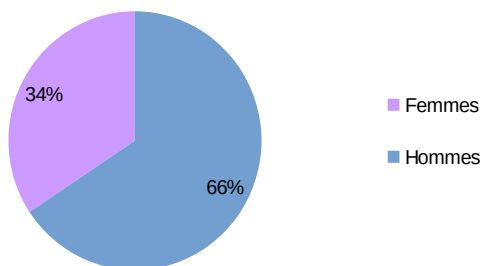
44 % des conducteurs ou piétons de 14-17 ans impliqués dans un accident sont présumés responsables.

- Quand l'usager de 14 à 17 ans est responsable, il est dans un tiers des cas en excès de vitesse.
- Quand l'usager tiers est responsable, il commet dans plus d'un tiers des cas un refus de priorité. Cet usager est principalement conducteur de véhicule léger.

Infractions commises par les usagers présumés responsables des accidents impliquant un usager de 14-17 ans



Sexe des usagers de 14-17 ans impliqués dans un accident



Comme pour l'ensemble des usagers accidentés, deux tiers des 14-17 ans accidentés sont des hommes.

Parmi les 9 jeunes de 14-17 ans décédés, 6 sont des hommes conducteurs de deux-roues motorisés et 3 sont des femmes passagères de véhicule léger (2) ou de cyclomoteur (1).

CHIFFRES CLÉS :

8 accidents mortels sur 10 ont lieu hors agglomération.

4 accidents graves sur 10 ont lieu le week-end.

Le refus de priorité de la part d'un usager tiers est la première cause d'accident impliquant un usager de 14 à 17 ans.